

# PROFESIONALIZACIÓN, CAPACITACIÓN Y FORMACIÓN DE PERSONAL DE ENFERMERÍA



***Silvia Cassiani***

Asesora Regional de Enfermería y Técnicos  
en Salud

Sistemas y Servicios de Salud/Recursos  
Humanos para la Salud



## Objetivos de Desarrollo Sostenible (ODS)



## Estrategia para el acceso universal a la salud y la cobertura universal de salud



Organización  
Panamericana  
de la Salud

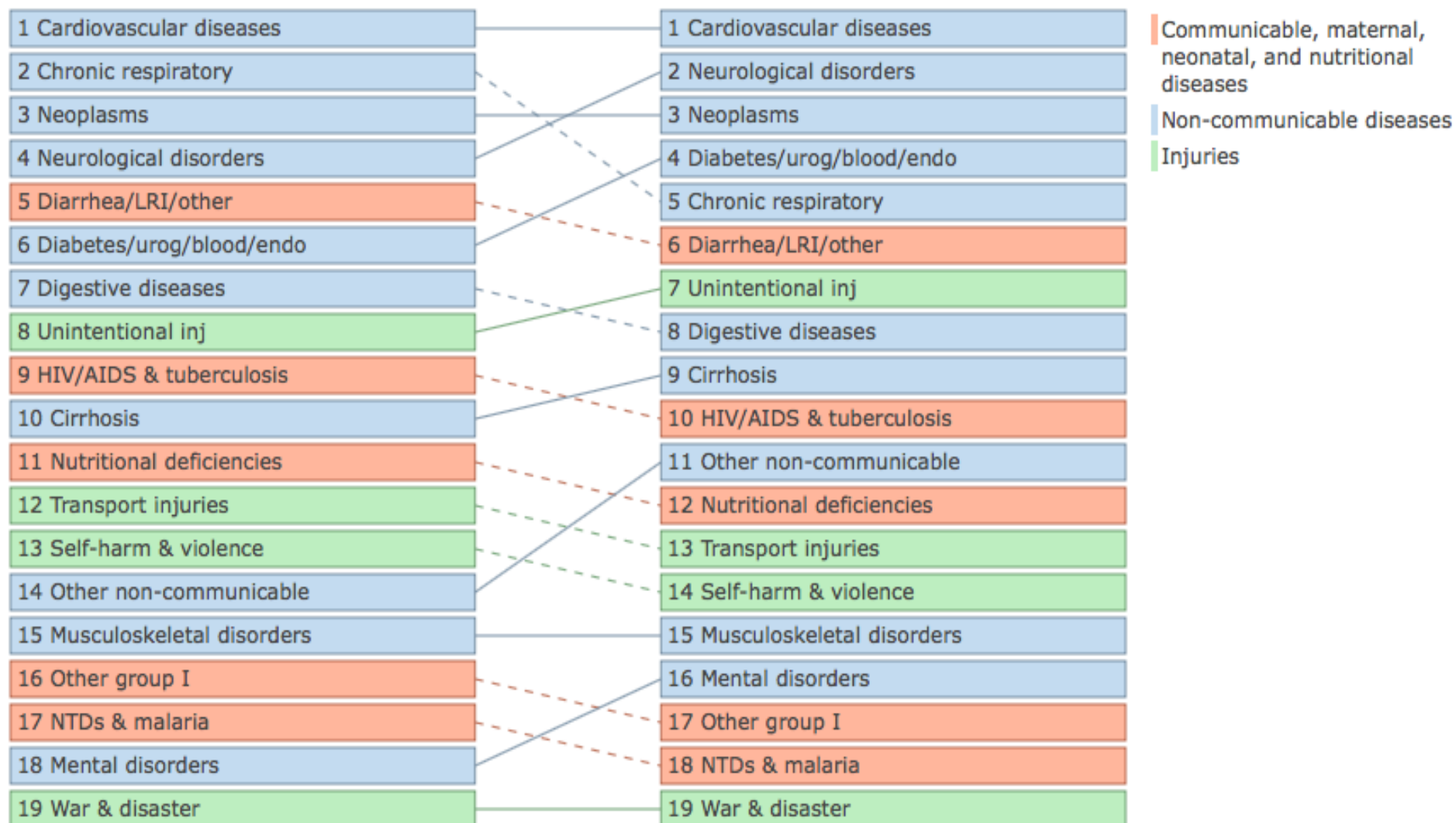


Organización  
Mundial de la Salud  
OFICINA REGIONAL PARA LAS Américas

Global  
Both sexes, 80+ years, Deaths per 100,000

1990 rank

2040 rank



Fuente: Institute for Health Metrics and Evaluation (IHME). <https://vizhub.healthdata.org/gbd-foresight>.

# Global strategy on human resources for health: **Workforce 2030**

## WORKING FOR HEALTH AND GROWTH

*Investing in the health workforce*

High-Level Commission on  
Health Employment  
and Economic Growth



Organización  
Panamericana  
de la Salud



Organización  
Mundial de la Salud  
OFICINA REGIONAL PARA LAS Américas



WORKING FOR HEALTH

**FIVE-YEAR ACTION PLAN FOR  
HEALTH EMPLOYMENT AND INCLUSIVE  
ECONOMIC GROWTH (2017–2021)**



International  
Labour  
Organization



OECD  
BETTER POLICIES FOR BETTER LIVES



World Health  
Organization

## ACCIONES INMEDIATAS

- A. Acelerar la inversión en la educación transformativa, habilidades y creación de trabajo.
- B. Establecer una plataforma internacional en la movilización de trabajadores de salud.
- C. Avanzar en los datos sobre el mercado laboral.
- D. Asegurar compromisos intersectoriales y desarrollar un plan de acción.



Organización  
Panamericana  
de la Salud



Organización  
Mundial de la Salud  
OFICINA REGIONAL PARA LAS Américas

# Comisión de Alto Nivel sobre Empleo en el Ámbito de la Salud y Crecimiento Económico

- Estimular inversiones para la creación de empleos decentes, especialmente para las mujeres y la juventud, en un número suficiente y en los destinos adecuados;
- Potenciar al máximo la participación de la mujer en la economía y fomentar su empoderamiento;
- Potenciar una educación transformadora y de gran calidad y la formación a lo largo de toda la vida;
- Reformar los modelos de prestación de servicio que giran alrededor de la atención hospitalaria y centrarse en la prevención y en la prestación eficaz de atención primaria y ambulatoria, prestando una atención especial a las zonas poco atendidas;
- Aprovechar el poder y la costo eficacia de las TIC's;

# Comisión de Alto Nivel sobre Empleo en el Ámbito de la Salud y Crecimiento Económico

- Garantizar la inversión en las capacidades básicas, en particular el fomento de las competencias de los trabajadores sanitarios nacionales e internacionales en entornos humanitarios y en emergencias de salud pública;
- Garantizar la **protección y seguridad de todo el personal** de salud y de las instalaciones sanitarias;
- Recaudar fondos suficientes y considerar la posibilidad de una reforma para ampliar la financiación de la salud;
- Promover la colaboración intersectorial en todos los ámbitos;
- Promover el reconocimiento internacional de las habilidades del personal sanitario;
- Llevar a cabo investigaciones y análisis sólidos de los mercados laborales sanitarios.

# ANÁLISIS DE LA SITUACIÓN

## PANORAMA DE LOS RECURSOS HUMANOS PARA LA SALUD

- Falta de recursos humanos calificados para asegurar la prestación de servicios integrales de salud;
- Inequidades en la distribución;
- Falta de coherencia entre el modelo de atención y el modelo de educación/formación en salud (especialización, hospitales);
- Financiamiento inadecuado; disparidades de pagos entre las profesiones, entre subsistemas, entre países (migración);
- Gobernanza y rectoría: salud, educación y trabajo / gestores, asociaciones, universidades y gremios;
- Calidad de los RHS: acreditación de escuelas y de profesionales inexistentes;
- Creciente migración de profesionales de salud.





ORGANIZACIÓN PANAMERICANA DE LA SALUD  
ORGANIZACIÓN MUNDIAL DE LA SALUD



## **52.º CONSEJO DIRECTIVO**

### **65.ª SESIÓN DEL COMITÉ REGIONAL**

*Washington, D.C., EUA, del 30 de septiembre al 4 de octubre del 2013*

---

CD52.R13 (Esp.)  
ORIGINAL: INGLÉS

### ***RESOLUCIÓN***

#### ***CD52.R13***

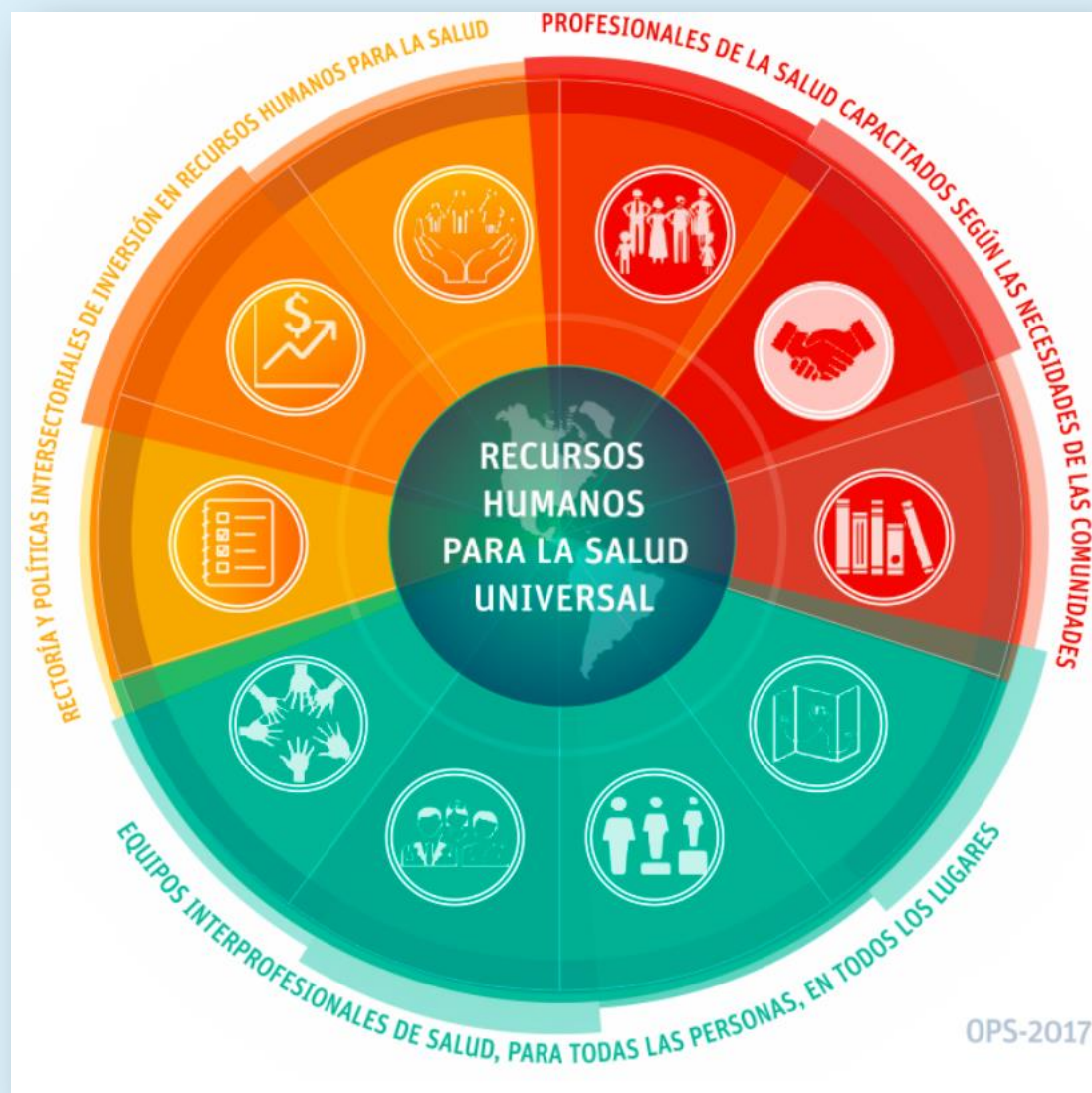
#### **RECURSOS HUMANOS PARA LA SALUD: AUMENTAR EL ACCESO AL PERSONAL SANITARIO CAPACITADO EN SISTEMAS DE SALUD BASADOS EN LA ATENCIÓN PRIMARIA DE SALUD**

##### ***EL 52.º CONSEJO DIRECTIVO,***

Habiendo examinado el documento de política *Recursos humanos para la salud: aumentar el acceso al personal sanitario capacitado en sistemas de salud basados en la atención primaria de salud* (documento CD52/6);

Reconociendo la importancia estratégica de los recursos humanos para la salud a fin de lograr la meta de la cobertura universal de salud fundamentada en el desarrollo de sistemas de salud basados en la atención primaria de salud, así como del mejoramiento de la salud y el bienestar de las personas, las familias y las comunidades;

Preocupado por las desigualdades persistentes en el acceso a servicios de atención sanitaria integral y de buena calidad, atribuibles a la escasez de personal de salud en las zonas remotas y rurales, y entre los grupos de población y las comunidades subatendidas o vulnerables;



Organización  
Panamericana  
de la Salud



Organización  
Mundial de la Salud  
Américas

OFICINA REGIONAL PARA LAS

# DESAFIOS REGIONALES (RHS) PARA ALCANZAR LA SALUD UNIVERSAL

- RHS calificados para asegurar la prestación de servicios integrales de salud;
- Inequidades en la distribución;
- Gestión tradicional de recursos humanos (del mercado laboral), no desde la perspectiva de políticas de salud y desarrollo, y las necesidades del sistema;
- Falta de coherencia entre el modelo de atención y el modelo de educación/formación en salud;
- Financiamiento inadecuado; disparidades de pagos entre las profesiones, entre subsistemas, entre países (migración);
- Falta de información/datos para la toma de decisiones;
- Gobernanza y rectoría: salud, educación y trabajo;
- Formación interprofesional. Práctica colaborativa.

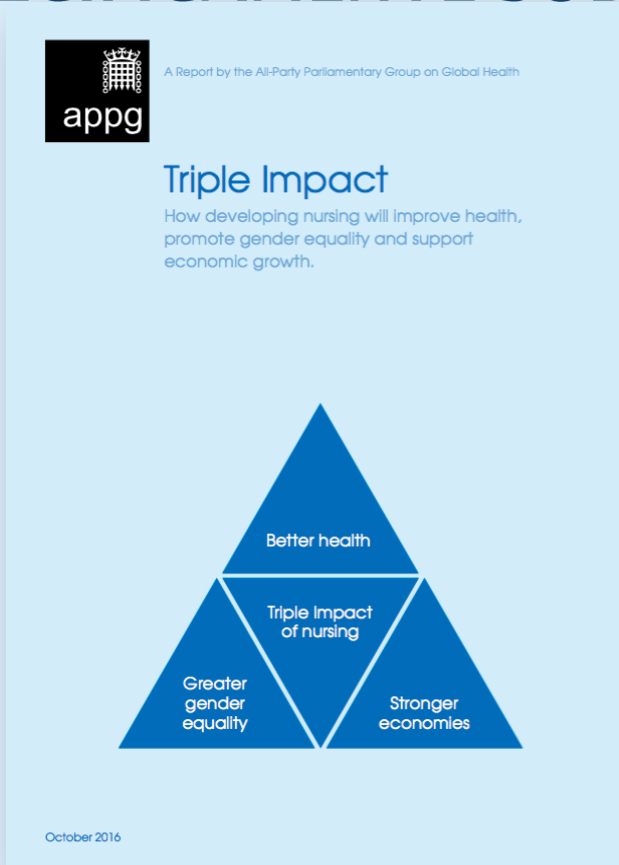


Organización  
Panamericana  
de la Salud



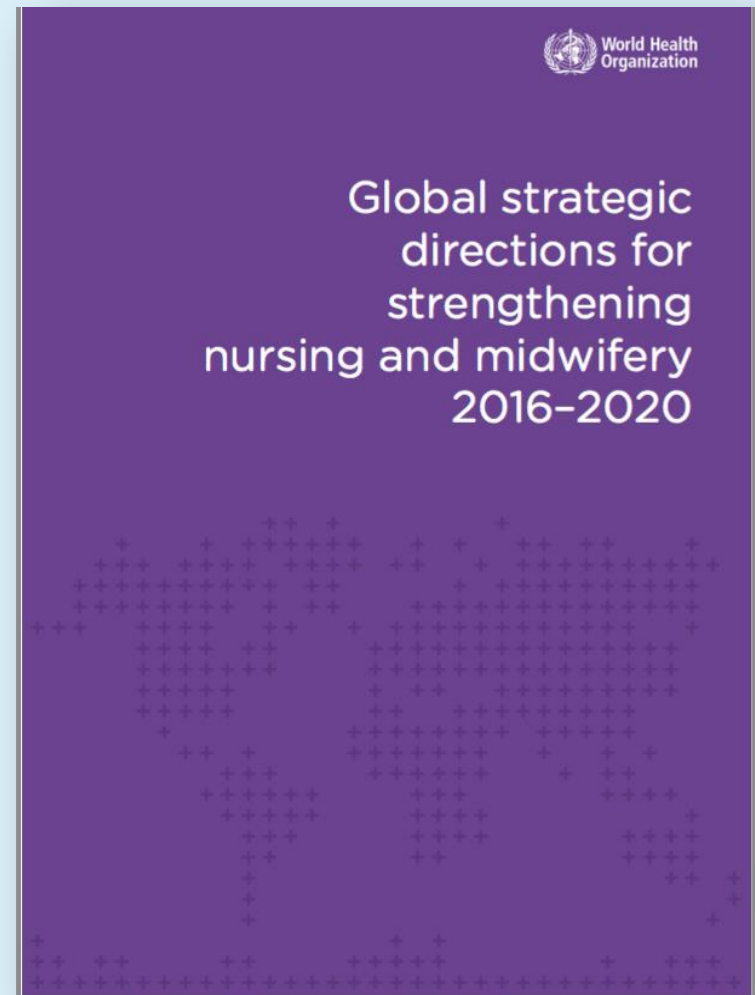
Organización  
Mundial de la Salud  
OFICINA REGIONAL PARA LAS **Américas**

# ESPECIFICAMENTE SOBRE ENFERMERÍA, EN EL 2016



This report makes the very simple point that universal health coverage cannot possibly be achieved without strengthening nursing globally. This is partly about increasing the number of nurses, but also crucially about making sure their contribution is properly understood and enabling them to work to their full potential.

The report goes on to argue that strengthening nursing will have the *triple impact* of improving health, promoting gender equality and supporting economic growth.



Organización  
Panamericana  
de la Salud

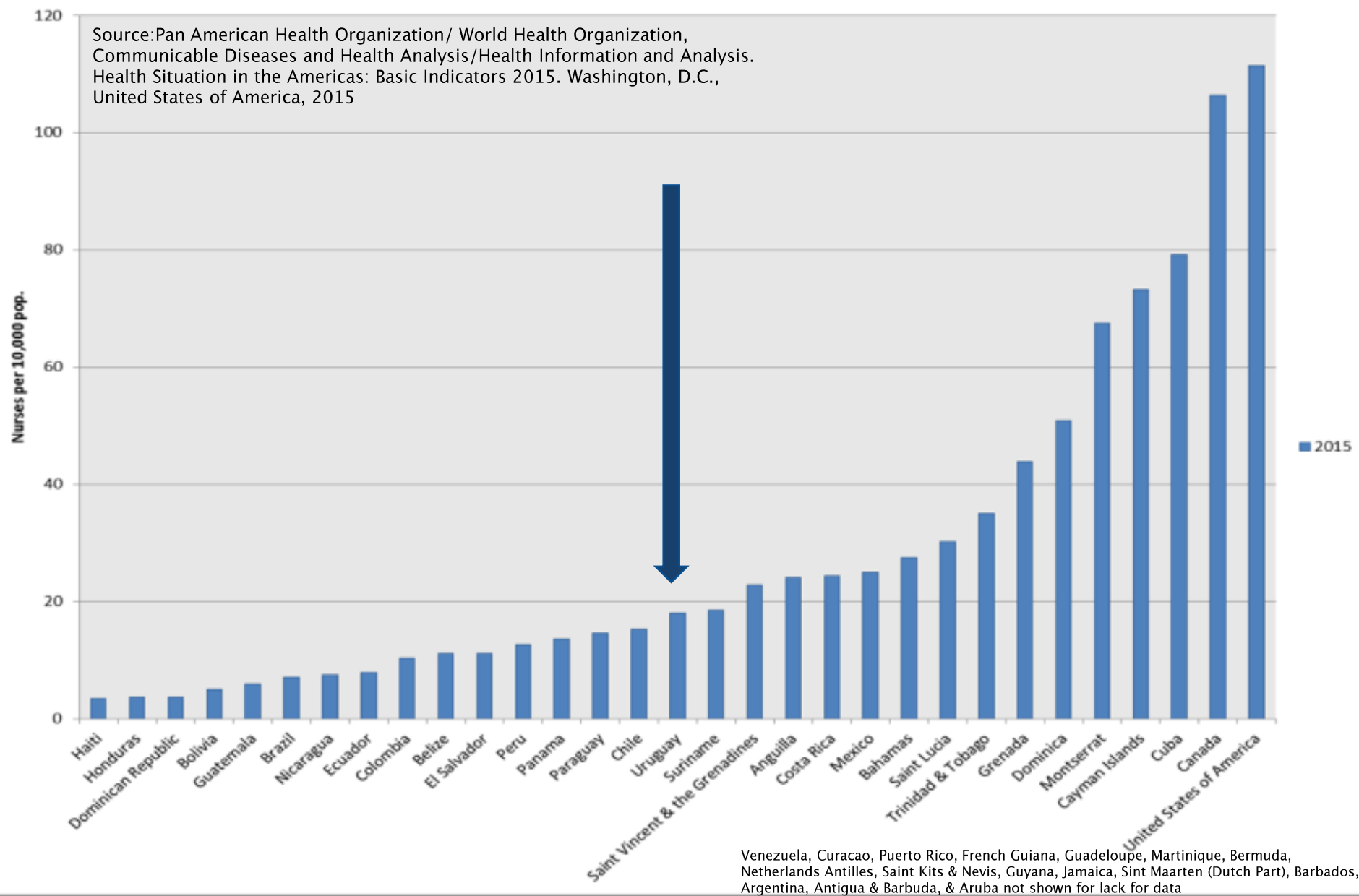


Organización  
Mundial de la Salud  
Oficina Regional para las Américas

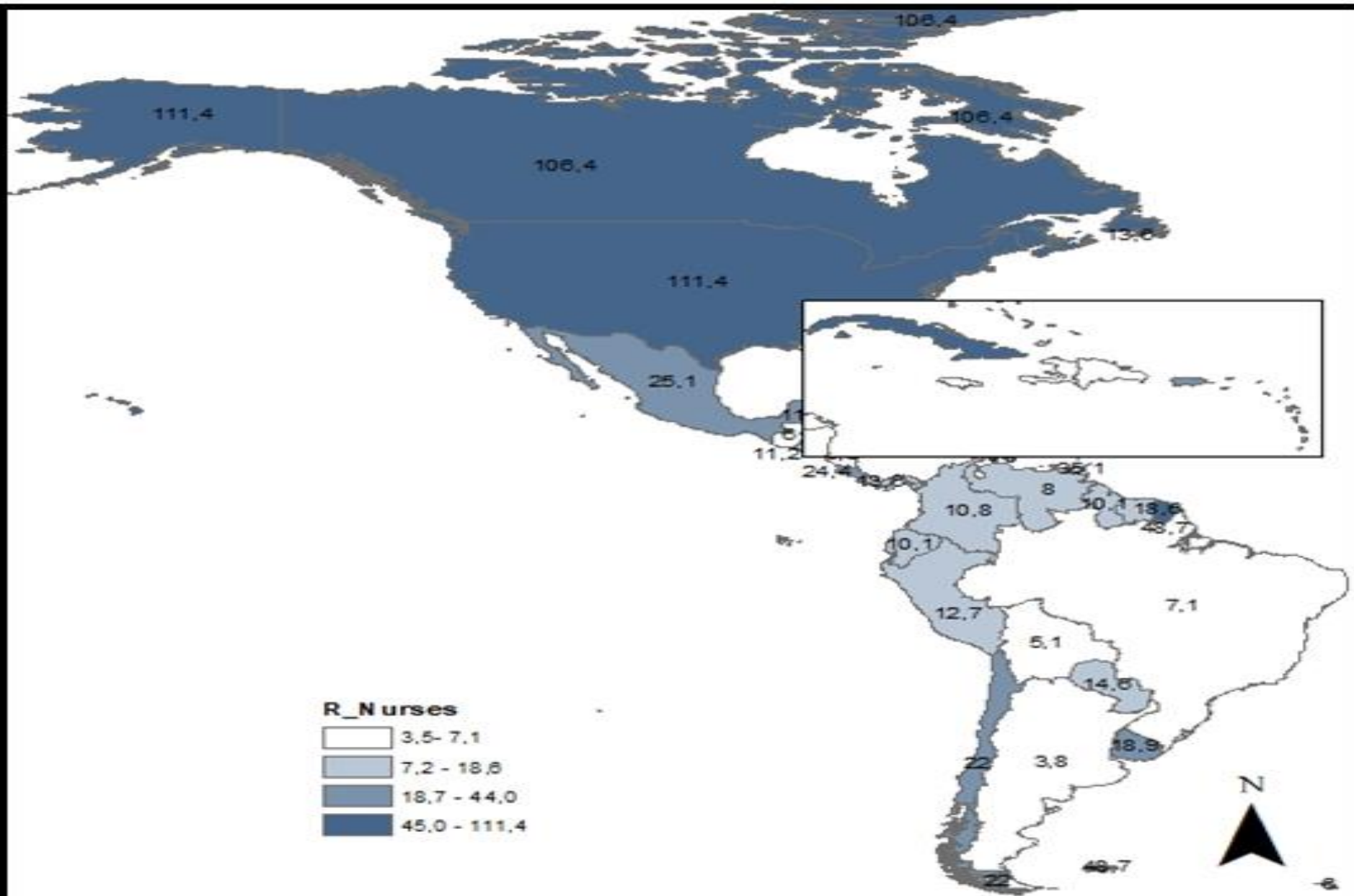
# Recursos Humanos en Enfermería/10,000

## Nursing Personnel 2015

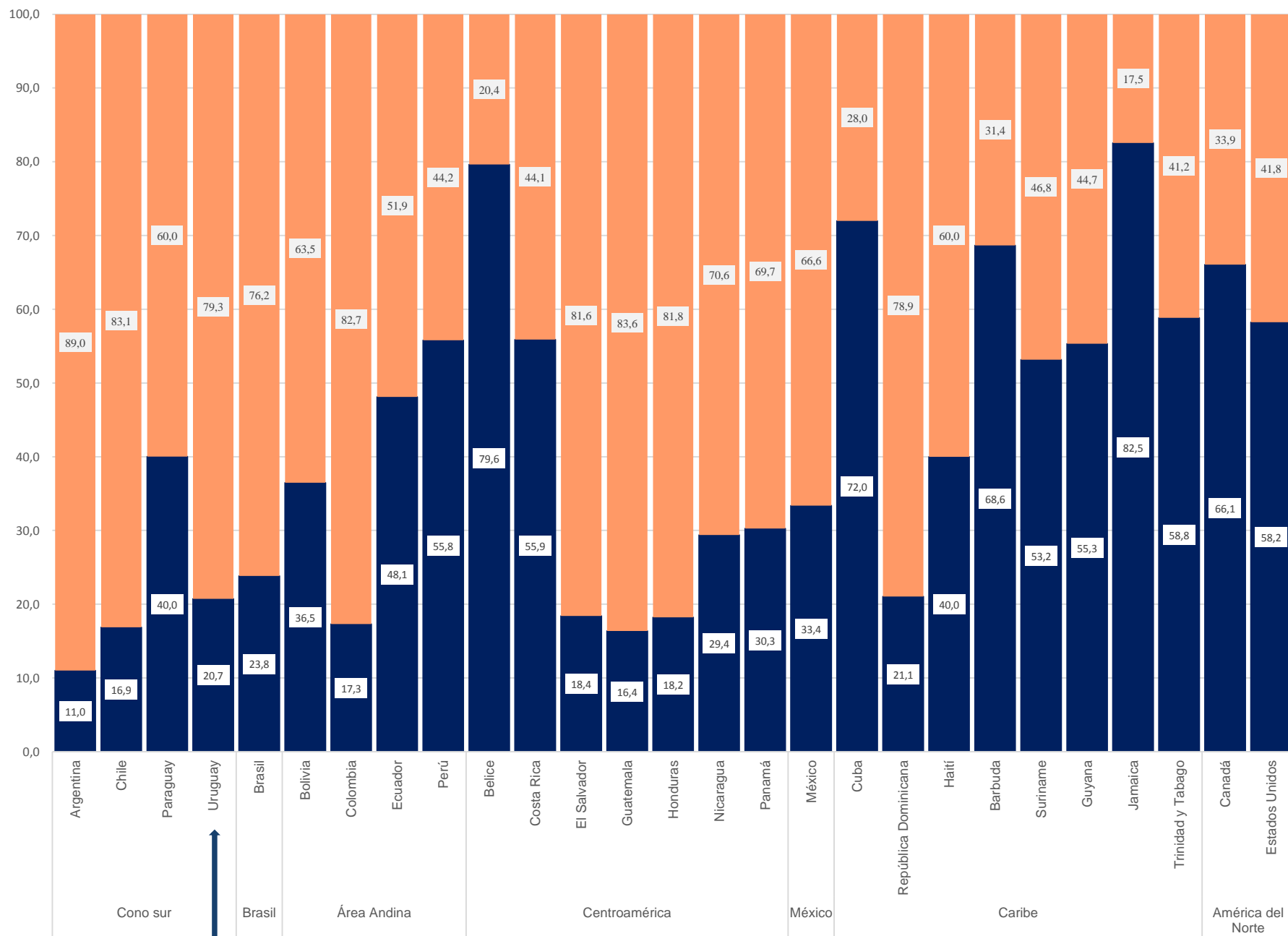
Source: Pan American Health Organization/ World Health Organization, Communicable Diseases and Health Analysis/Health Information and Analysis. Health Situation in the Americas: Basic Indicators 2015. Washington, D.C., United States of America, 2015







**Nurses per 10000 pop. for Countries and Territories of the Americas**  
**Health Information Platform for the Americas (PLISA)**



■ Proporción otro profesional de enfermería

■ Proporción enfermeros licenciados

**Fuente:** Cassiani et al. Rev. Panam Salud Pública 2018



# **AUMENTAR LA FUERZA DE TRABAJO EN ENFERMERÍA CON ENFERMEROS LICENCIADOS EN URUGUAY!**



**Organización  
Panamericana  
de la Salud**



**Organización  
Mundial de la Salud**  
OFICINA REGIONAL PARA LAS **Américas**

# PROFESIONALIZACIÓN DE LOS AUXILIARES DE ENFERMERÍA

- Cómo aumentar la fuerza de trabajo de enfermeros !
- Tema no es nuevo! Lecciones aprendidas de las experiencias!
- Iniciativas de otros países. Proyecto larga escala
- Capacidad de las escuelas de enfermería y de las universidades.
- Recursos disponibles y necesarios.
- Mercado laboral.
- Profesionales, asociaciones, sindicatos.
- Fortalecer la regulación de la educación y practica
- Voluntad política



Organización  
Panamericana  
de la Salud



Organización  
Mundial de la Salud  
OFICINA REGIONAL PARA LAS Américas

## La situación de la educación en enfermería en América Latina y el Caribe hacia el logro de la salud universal

Silvia Helena De Bortoli Cassiani<sup>1</sup>  
Lynda Law Wilson<sup>2</sup>  
Sabrina de Souza Elias Mikael<sup>3</sup>  
Laura Morán Peña<sup>4</sup>  
Rosa Amarilis Zarate Grajales<sup>5</sup>  
Linda L. McCreary<sup>6</sup>

Lisa Theus<sup>7</sup>  
Maria del Carmen Gutierrez Agudelo<sup>8</sup>  
Adriana da Silva Felix<sup>9</sup>  
Jacqueline Molina de Uriza<sup>10</sup>  
Nathaly Rozo Gutierrez<sup>11</sup>

Objetivo: evaluar la situación de la educación en enfermería y analizar en qué grado los programas de educación de enfermería a nivel de grado en América Latina y el Caribe están preparando a los graduados para contribuir al logro de la Salud Universal. Método: se llevó a cabo un estudio transversal, cuantitativo, descriptivo y exploratorio en 25 países. Resultados: participaron en el estudio 246 escuelas de enfermería. El porcentaje de profesores con títulos de doctorado fue de 31,3%; pero, si



**Organización  
Panamericana  
de la Salud**



**Organización  
Mundial de la Salud**  
OFICINA REGIONAL PARA LAS Américas



# OBJETIVOS DEL ESTUDIO

- Evaluar la situación de la educación en enfermería en la Región de las Américas;
- Determinar en qué medida los programas de enfermería a nivel de grado en América Latina y el Caribe están preparando a los egresados para que contribuyan al logro de la Salud Universal en la Región.



Organización  
Panamericana  
de la Salud



Organización  
Mundial de la Salud  
OFICINA REGIONAL PARA LAS Américas

# Número de horas en experiencia clínica por muestra total y por submuestra.

Submuestras	Horas en Atención primaria de salud o en entornos comunitarios				Horas en entornos hospitalarios				Ratio
	Media	DE*	Mediana	Rango	Media	DE*	Mediana	Rango	
Brasil	792.2	349.0	755.5	180-2040	949.7	410.6	905.0	300-2500	0.83
México	421.9	397.3	336.0	12-1765	911.7	576.5	864.0	16-2210	0.46
Área Andina y Cono Sur	690.2	581.4	545.0	90-3243	1185.6	816.6	1010.5	110-4000	0.58
Centroamérica y Caribe Latino	377.4	306.9	315.0	8-936	696.7	506.4	600.0	16-1604	0.54
Caribe No-Latino	342.3	197.4	305.0	144-700	1337.7	590.1	1465.0	240-1856	0.26
Total Muestra	630.0	461.6	580.0	8-3243	995.0	613.9	920.0	16-4000	0.63

\*DE = Deviación estándar

# ÁREAS PARA MEJORAR

- Los estudiantes reciben la mayor parte de su experiencia clínica en entornos hospitalarios. Aumentar las horas y actividades en las unidades de Atención Primaria de Salud.
- El 36% de las escuelas informaron que NO tienen laboratorios y equipos destinados a ayudar a los estudiantes a que desarrollen las aptitudes necesarias para la atención de salud;
- Educación interprofesional en las experiencias prácticas de aprendizaje, en los laboratorios de simulación y en el aula;
- La utilización de la simulación clínica y experiencias clínicas de capacitación en los servicios de atención primaria de salud;
- Evaluación de egresos;
- El 69% de los profesores de las escuelas participantes NO tienen un título de doctorado;

# Programas de Doctorado en Latino América & el Caribe

PAÍS	NÚMERO DE PROGRAMAS	AÑOS DE EXISTENCIA
Brasil	37	>30 años
México	2	13 años
Chile	2	10
Colombia	2	10
Cuba	1	> 5 años
Peru	1	6
Argentina	2	5
Panama*	1	4
Puerto Rico	1	2
Jamaica	1	
Venezuela	1	



Organización  
Panamericana  
de la Salud



Organización  
Mundial de la Salud  
OFICINA REGIONAL PARA LAS Américas

# Ampliación del rol de enfermeros en la APS: ENFERMEROS DE PRACTICA AVANZADA

- Enfermeras con formación de posgrado que, integradas en el equipo interprofesional de los servicios de primer nivel de atención de salud, contribuyen a la gestión (atención) de la demanda de pacientes con enfermedades agudas leves y trastornos crónicos diagnosticados, bajo las directrices de protocolos o guías clínicas;
- El ejercicio profesional ampliado se diferencia del que desempeña la enfermera del primer nivel de atención por el grado de autonomía para la toma de decisiones incluyendo el diagnóstico y tratamiento de los trastornos del paciente.



# La educación interprofesional para la salud universal

La educación de los profesionales de la salud debe preparar a estudiantes y profesionales para que desarrollen habilidades de trabajo en equipo.

## ¿QUÉ ES LA EDUCACIÓN INTERPROFESIONAL (EIP)?

Es una estrategia educacional que prepara estudiantes y profesionales del área de salud para trabajar en equipos interprofesionales, optimizando sus habilidades y conocimientos para una práctica colaborativa eficaz (OMS, 2010).

La EIP es una solución prometedora para ayudar a mitigar el déficit de profesionales de salud y un paso necesario para capacitarlos para atender las necesidades de salud de las personas y de las comunidades.

## ¿CUÁNDO OCURRE?

La EIP ocurre cuando miembros de dos o más profesiones aprenden sobre los demás, con los demás y entre sí.



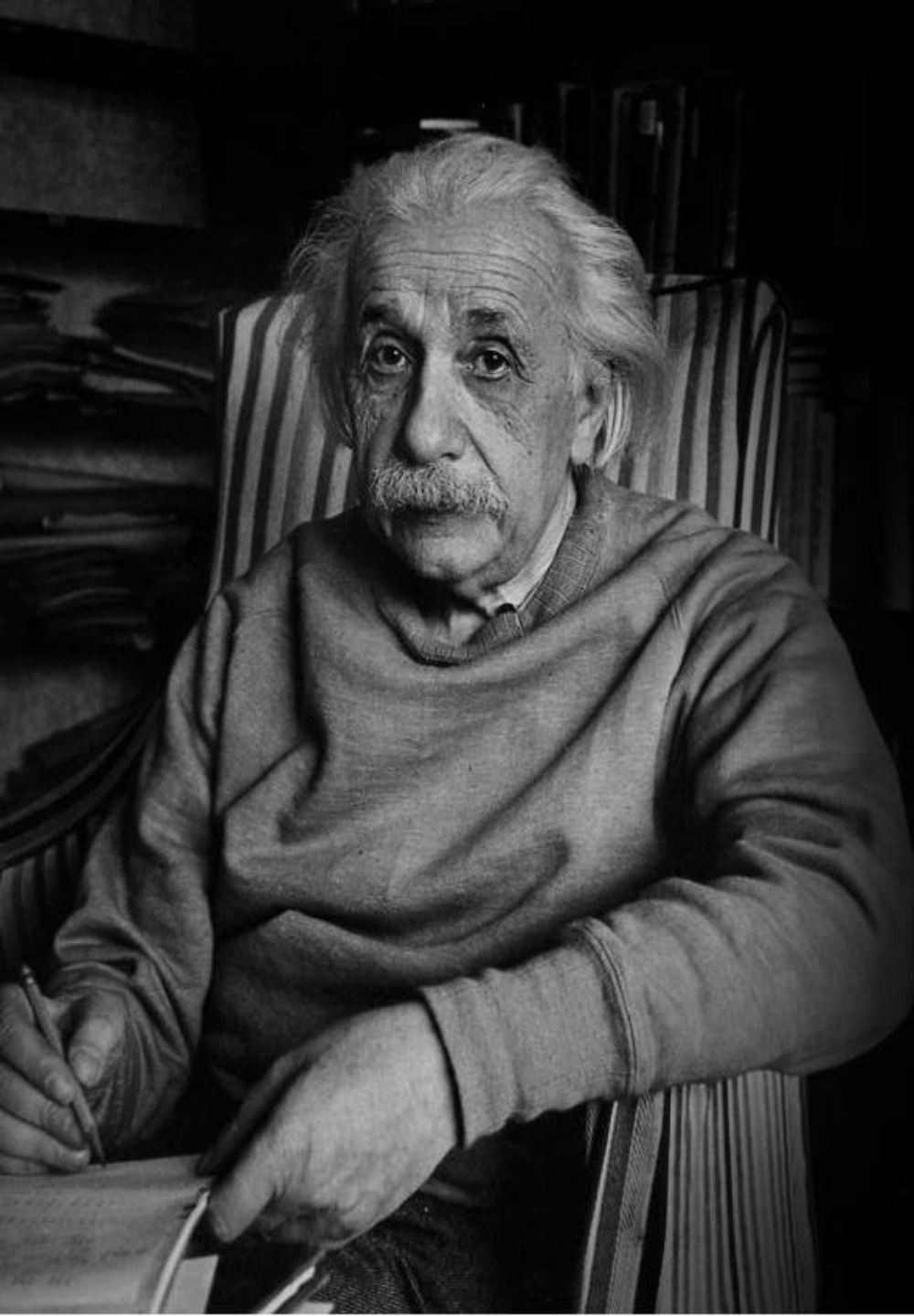
## EDUCACIÓN INTERPROFESIONAL Y LA ESTRATEGIA DE RECURSOS HUMANOS PARA EL ACCESO UNIVERSAL A LA SALUD Y LA COBERTURA UNIVERSAL DE SALUD

La Estrategia de recursos humanos insta a los países a promover el desarrollo de equipos interprofesionales en las redes de servicios y la diversificación de los escenarios de aprendizaje, con enfoque en la investigación, intercambio de experiencias y cooperación (OPS/OMS, 2017).

## ¿CÓMO SE PUEDE IMPLEMENTAR LA EIP?

Para implementar la EIP se debe:

- 1 Crear estándares de acreditación para los programas de educación profesional.
- 2 Diseñar currículos que incorporen las bases metodológicas de la EIP.
- 3 Capacitar a profesores.
- 4 Incluir la EIP en los programas de educación permanente.
- 5 Incorporar la EIP en las políticas de educación y salud.



*"No podemos resolver  
problemas pensando de  
la misma manera que  
cuando los creamos"*

*Albert  
Einstein*



¡Muchas gracias! Muito Obrigada!

***Silvia Cassiani***  
*cassianis@paho.org*



Organización  
Panamericana  
de la Salud



Organización  
Mundial de la Salud  
**Américas**

OFICINA REGIONAL PARA LAS